

ASTRA^ATECH

ESTEIRA COM VISOR DIGITAL



AST-EE300P-A
MANUAL DE USUÁRIO

AVISOS INICIAIS

Leia as instruções atentamente antes de montar e usar a esteira.
Guarde o manual para futuras referências.

AVISOS DE USO SEGURO

- Ao utilizar esta esteira, mantenha a chave de segurança presa à sua roupa.
 - Ao correr, mantenha as mãos balançando naturalmente, o olhar voltado para a frente e nunca olhe para os pés.
 - Aumente a velocidade gradualmente durante a corrida.
-
- Em caso de emergência, retire a chave de segurança imediatamente. Abandone a esteira após a parada completa da manta de corrida.

ATENÇÃO

- 01- Antes de iniciar qualquer programa de exercícios, consulte seu médico ou profissional de saúde.
- 02- Verifique se todos os parafusos estão bem travados.
- 03- Nunca coloque a esteira em local úmido, pois isso causará problemas.
- 04- Não nos responsabilizamos por quaisquer problemas ou lesões decorrentes dos motivos acima.
- 05- Vista roupas e calçados esportivos antes de correr.
- 06- Não pratique exercícios físicos por 40 minutos após as refeições.
- 07- Para evitar lesões, faça aquecimento antes do exercício.
- 08- Consulte um médico antes de se exercitar se você tiver pressão alta.
- 09- A esteira é usada apenas por adultos.
- 10- Não conecte nada em nenhuma parte deste equipamento, pois ele poderá ser danificado.
- 11- Não conecte o cabo no meio do cabo; não estique o cabo nem troque o plugue do cabo; não coloque nada pesado sobre o cabo nem o aproxime de

ATENÇÃO

uma fonte de calor; É proibido o uso de tomadas com vários furos, pois podem causar incêndio ou ferimentos causados pela energia.

12- Desligue o equipamento da tomada quando não estiver em uso. Em caso de corte de energia, não puxe o fio para manter o fio intacto.

14. Peso máximo do usuário: 160 kg.

15. Os dados de pulso podem não ser muito precisos, portanto, não podem ser usados para fins médicos. O excesso de exercício pode causar lesões e até mesmo a morte. Se sentir tontura, enjoo ou outros sintomas anormais, interrompa o treino e consulte um médico imediatamente.

15. Treinos incorretos ou excessivos podem causar danos à saúde, portanto, treine da maneira correta, selecionando a resistência do peso e a duração do exercício adequadas. Consulte um treinador, se necessário. (CUIDADO)

16. Não toque no cabo de aço ou em qualquer parte móvel durante o exercício, pois pode causar ferimentos nos dedos. (PERIGO)

17. Não retorne à posição inicial muito rapidamente caso haja danos nas anilhas de peso. Em vez disso, reduza a velocidade quando o aparelho estiver próximo da anilha de peso abaixo. (AVISO)

18. O aparelho deve ser utilizado em local seco em caso de danos.

19. Não realize movimentos que excedam as funções do aparelho. (AVISO)

20. Não é permitido fazer ajustes no aparelho que possam interferir nos exercícios do usuário. (PERIGO)

21. Exercite-se no aparelho da maneira correta; métodos incorretos ou exercícios que excedam as funções do aparelho podem causar danos à sua saúde. (AVISO)

22. Recomenda-se que o aparelho seja utilizado em local supervisionado.

23. Normas do produto: EN ISO 20957-1 e EN 957-2

PRECAUÇÕES DE SEGURANÇA

1. Conecte o cabo de alimentação da esteira diretamente a um circuito dedicado com aterramento. Este produto deve ser aterrado. Em caso de pane, o aterramento fornece um caminho de menor resistência para a corrente elétrica, reduzindo o risco de choque elétrico.
2. Posicione a esteira em uma superfície limpa e nivelada. Não coloque a esteira sobre carpetes grossos, pois isso pode interferir na ventilação adequada. Não coloque a esteira perto de água ou ao ar livre.
3. Posicione a esteira de forma que a tomada fique visível e acessível.
4. Nunca ligue a esteira enquanto estiver em pé sobre a esteira. Após ligar a energia e ajustar o controle de velocidade, pode haver uma pausa antes que a esteira comece a se mover. Sempre fique em pé sobre os apoios para os pés nas laterais da estrutura até que a esteira esteja em movimento.
5. Use roupas adequadas ao se exercitar na esteira. Não use roupas compridas e largas que possam ficar presas na esteira. Sempre use tênis de corrida ou aeróbicos com sola de borracha.
6. Certifique-se de que a fonte de alimentação esteja conectada e a chave de segurança esteja ativa antes de usar a esteira. Encaixe um lado da chave de segurança na esteira e prenda o outro lado na roupa ou no cinto, o que permitirá que você remova a trava de segurança imediatamente em caso de emergência.
7. Sempre desconecte o cabo de alimentação antes de remover a tampa do motor da esteira.
8. Certifique-se de que haja pelo menos 2 x 1 m de espaço atrás da esteira.
9. Mantenha crianças afastadas da esteira durante a operação.
10. Sempre segure nos corrimãos ao caminhar ou correr na esteira pela primeira vez, até que você se sinta confortável com o uso da esteira.
11. Sempre prenda a corda da chave de segurança à roupa ao usar a esteira. Se a velocidade da esteira aumentar repentinamente devido a uma falha eletrônica ou se a velocidade for aumentada inadvertidamente, a esteira parará repentinamente quando a chave de segurança for desengatada do console.
12. Em caso de qualquer anormalidade durante o uso, remova a chave de segurança imediatamente, segurando o guidão e pulando sobre as duas bordas, e desça da esteira após a parada.

PRECAUÇÕES DE SEGURANÇA

13. Quando a esteira não estiver em uso, o cabo de alimentação deve ser desconectado e a chave de segurança removida.

14. Guarde a chave de segurança fora do alcance de crianças.

15. Antes de iniciar qualquer programa de exercícios, consulte seu médico ou profissional de saúde. Ele poderá ajudar a estabelecer a frequência, a intensidade (zona cardíaca alvo) e o tempo de exercício adequados para sua idade e condição física. Se sentir dor ou aperto no peito, batimento cardíaco irregular, falta de ar, sentir-se fraco ou sentir qualquer desconforto durante o exercício, PARE! Consulte seu médico antes de continuar.

16. Se observar qualquer dano ou desgaste no plugue de alimentação ou em qualquer parte do cabo de alimentação, peça a um eletricitista qualificado para substituí-los imediatamente – não tente trocá-los ou repará-los sozinho. 17. Se o cabo de alimentação estiver danificado, ele deve ser substituído pelo fabricante, seu agente de serviço ou por uma pessoa igualmente qualificada para evitar riscos.

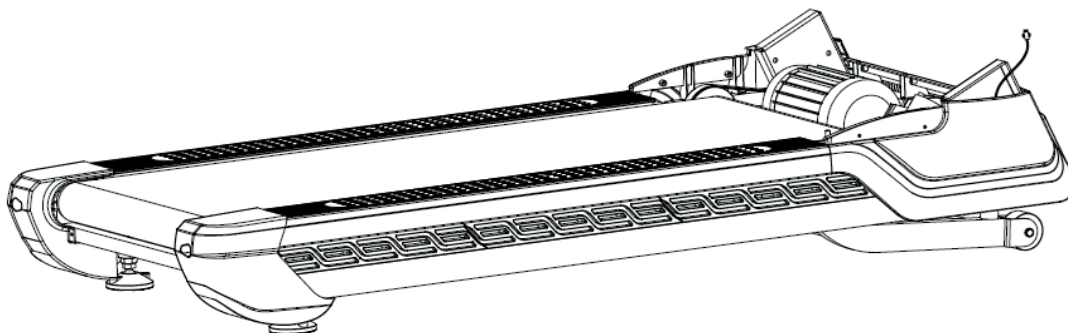
18. Coloque os pés na grade lateral antes de usar a esteira e sempre prenda a chave de segurança à sua roupa. Segure o guidão antes que a manta se mova bem (sinta a velocidade da corrida com seu único pé antes de usá-la). Para evitar perda de equilíbrio, reduza a velocidade ao mínimo ou remova a trava de segurança. Segure o guidão para pular para as grades laterais em caso de emergência ou se a chave de segurança não estiver presa.

ETAPAS DE MONTAGEM

PASSO 1:

1. Abra a caixa de embalagem, retire os materiais acima e coloque o conjunto da estrutura principal no chão.

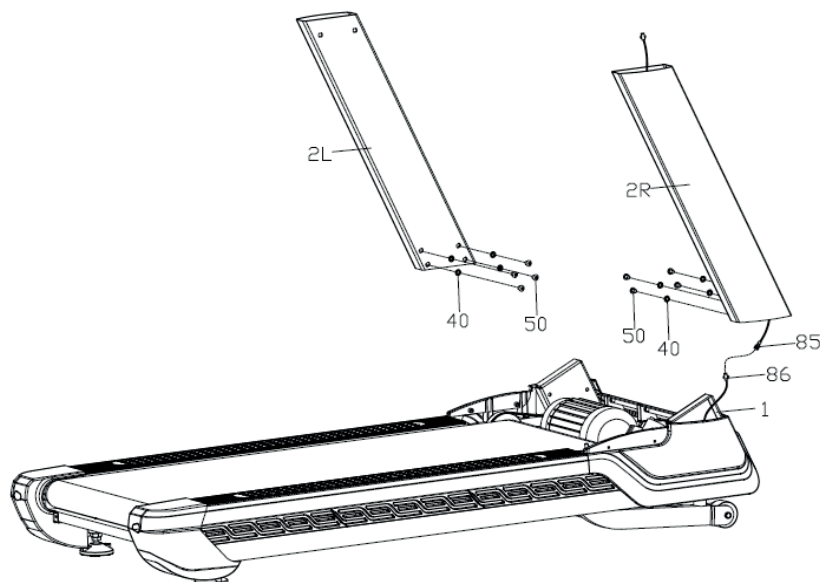
(Observação: Ao retirar o material, não corte a cinta de embalagem primeiro.)



PASSO 2:

1. Conecte o fio inferior (86) ao fio inferior central (85) do computador.

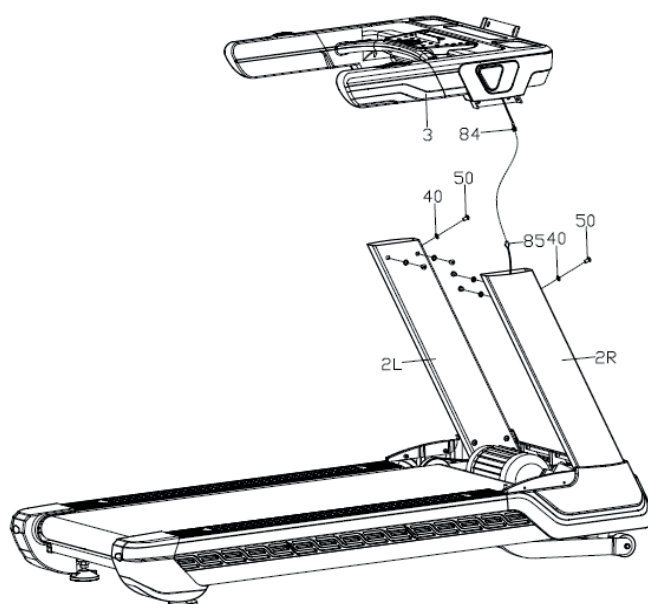
2. Trave a junta do tubo vertical (2L/R) à estrutura principal (1) com o parafuso sextavado interno (50) e a arruela de pressão serrilhada interna (40). O parafuso sextavado interno (50) não está travado por enquanto.



ETAPAS DE MONTAGEM

PASSO 3:

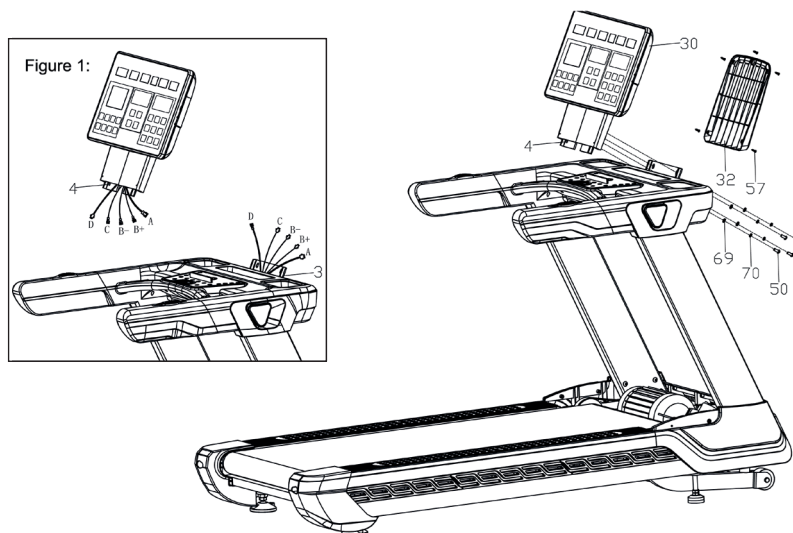
1. Conecte a linha do segmento central e inferior do computador (85) com a linha do segmento central e superior do computador (84);
2. Utilize o parafuso sextavado interno (50) e a arruela de pressão serrilhada interna (40) para travar a estrutura do computador com (3) na junta do tubo vertical (2L/R);
3. Trave todos os parafusos que não foram travados anteriormente.



PASSO 4:

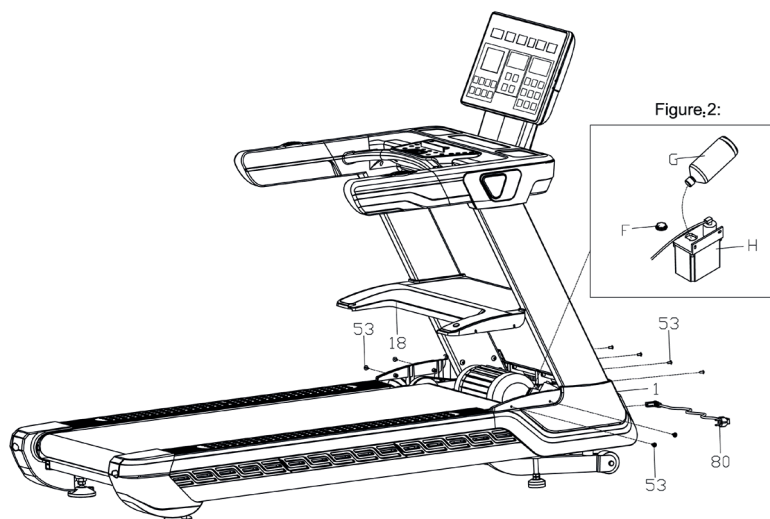
1. Conforme mostrado na Figura 1, conecte a linha da combinação do painel (4) com a linha correspondente na combinação da estrutura do computador (3) (as linhas com o mesmo número de série são conectadas).
2. Utilize o parafuso sextavado interno (50), a arruela de pressão (70) e a arruela plana (69) para travar a combinação do painel (4) na combinação da estrutura do computador (3).
3. Fixe a tampa do acabamento traseiro (32) à tampa traseira do painel (30) com um parafuso autorroscante de cabeça cilíndrica com recesso cruzado (57).

ETAPAS DE MONTAGEM



PASSO 5:

1. Encha a bomba de lubrificação (H) com o óleo de silicone (G) fornecido e, em seguida, aperte a tampa de vedação (F), conforme mostrado na Figura 2.
2. Instale a tampa do motor (18) na estrutura principal (1), alinhe os furos e trave-a com o parafuso de cabeça cilíndrica com arruela de cabeça sextavada (53).
3. Conecte o cabo de alimentação (80) à tomada da estrutura principal (1).



MÉTODOS DE ATERRAMENTO

Este produto deve ser aterrado. Em caso de mau funcionamento ou quebra, o aterramento fornece um caminho de menor resistência para a corrente elétrica, reduzindo o risco de choque elétrico.

Este produto é equipado com um cabo com condutor de aterramento do equipamento e um plugue de aterramento. O plugue deve ser conectado a uma tomada apropriada, devidamente instalada e aterrada de acordo com todos os códigos e normas locais.

PERIGO – A conexão inadequada do condutor de aterramento do equipamento pode resultar em risco de choque elétrico. Consulte um electricista ou técnico qualificado se tiver dúvidas sobre o aterramento adequado do produto.

Não modifique o plugue fornecido com o produto – se ele não se encaixar na tomada, solicite a instalação de uma tomada adequada por um electricista qualificado.

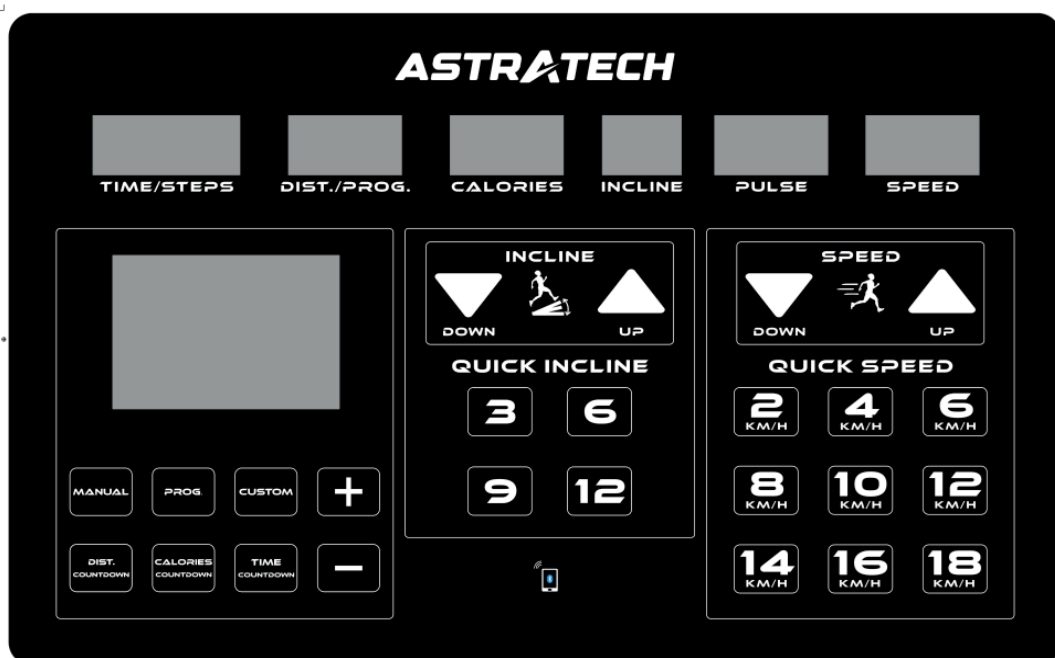
Este produto deve ser usado em um circuito nominal de 220 V e possui um plugue de aterramento em conformidade com a VDE. Certifique-se de que o produto esteja conectado a uma tomada com a mesma configuração do plugue. Nenhum adaptador deve ser usado com este produto.

Preste muita atenção à voltagem e ao plugue de energia. Voltagem e plugue incorretos causarão defeito no produto. O plugue abaixo serve apenas como referência de configuração.

HARDWARE DE CONSOLE DE ESTEIRA

COMPOSIÇÃO DO CONSOLE DA ESTEIRA:

- 2.1. Janela De Velocidade: 88,8
- 2.2. Janela De Tempo/Passos: 88:88
- 2.3. Janela De Pulso: 888
- 2.4. Janela De Inclinação: 888
- 2.5. Janela De Distância: 88,8
- 2.6. Janela De Calorias/Programação: 888
- 2.7. Perfil De Inclinação/Velocidade: Janela De Matriz De 16x E 24 Pontos
- 2.8. Ícone De Tempo, Distância, Calorias, Inclinação, Velocidade, Ícone De Batimento Cardíaco, Ícone De Volume, Ícone De Bluetooth
- 2.9. Mapa Da Janela Do Display De Led Completo E Definição Das Teclas Conforme Segue:



SOFTWARE DE CONSOLE DE ESTEIRA

1. LIGUE, entre no modo inativo, o fluxo de dados mostra "RÁPIDO", cada janela mostra 0, há uma entrada de sinal de pulsação, a janela "Pulso" mostra o valor real da pulsação, levante para manter a inclinação DESLIGADO.

2. Modo inativo, sem pressionamentos de tecla por 5 minutos.

3. Após a hibernação, pressione qualquer tecla ou redefina a chave de segurança para despertar.

4. Carregamento USB:

4.1 Quando o dispositivo móvel é conectado à porta USB, a função de carregamento é realizada para o dispositivo móvel e o carregamento é desconectado quando o dispositivo é desconectado.

5. Carregamento sem fio (10 W):

5.1 Após ligar, o dispositivo com função de carregamento sem fio pode ser colocado na base de carregamento sem fio para carregar, sem contato para desconectar o carregamento.

5. 6 Recursos de reprodução de áudio:

6.1 Após ligar, você pode conectar o alto-falante Bluetooth integrado ao seu celular ou outro dispositivo de áudio Bluetooth para configurar a função de reprodução de música sem fio. Um relógio digital pode então reproduzir música de um celular ou outro dispositivo de áudio. Controle o volume do som no dispositivo de áudio. Após a desconexão, o medidor eletrônico também emite um som de BI.

7 Dicas de combustível:

7.1 O DM exibe "ÓLEO" se o motor atingir 300 km/milhas na inicialização. Pressione o botão "Fim" por 3 segundos para apagar o aviso "ÓLEO". Se o botão Fim for pressionado, o aviso de reabastecimento desaparece após 10 segundos.

8 Batimento cardíaco sem fio:

8.1 Durante o exercício, o sistema pode detectar a frequência cardíaca automaticamente quando o sinal de frequência cardíaca é recebido.

9 Batimento cardíaco manual:

9.1 O sistema pode detectar automaticamente a frequência cardíaca do atleta quando ambas as mãos seguram a manopla do batimento cardíaco em movimento. 10. Função de lubrificação

FUNÇÕES PRINCIPAIS DO CONSOLE



1 Qualquer tecla ativa pode emitir um som.

2 Tecla Manual:

2.1 No modo de espera, pressione este botão para entrar no modo de movimento manual.

3 Tecla de Programa:

3.1 No modo de espera, pressione a tecla de programa e o programa correspondente (P1-P36, HRC1-HRC3[H1-H3], GORDURA CORPORAL [FAT]) será exibido na janela de distância/programa.

3.2 Pressione este botão durante o movimento para alternar entre os perfis de Velocidade e Ascensão.

4 Teclas Personalizadas:

4.1 No modo de espera, pressione este botão para entrar no modo de movimento personalizado.

5 Contagem Regressiva para 5:

5.1 No modo de espera, pressione este botão para entrar no modo de movimento recíproco de amplitude.

6 Contagem Regressiva de Calorias:

6.1 No modo de espera, pressione este botão para entrar no modo de contagem regressiva de movimento de calorias.

7 Contagem Regressiva:

7.1 No modo de espera, pressione este botão para entrar no modo de contagem regressiva de tempo.

FUNÇÕES PRINCIPAIS DO CONSOLE

8 Tecla +/-:

8.1 Esta tecla está na planilha.

8.2 Esta tecla pode ser usada para ajustar a configuração de vários parâmetros antes de entrar em cada modo.

8.3 Pressionar esta tecla por até dois segundos tem uma função de tecla contínua.

9 Ascensão Mais/Menos:

9.1 Esta tecla está na planilha.

9.2 Pressione a tecla ADICIONAR/Subtrair durante a execução para ajustar a Ascensão, adicionando ou subtraindo 1 de cada vez.

9.3 Pressionar esta tecla por até dois segundos tem uma função de tecla contínua.

10 Acelerar/Diminuir:

10.1 Esta tecla está na planilha.

10.2 Pressione a tecla Adicionar/Subtrair durante a execução para ajustar a velocidade, aumentando ou diminuindo 0,1 a cada vez.

10.3 Pressionar esta tecla por até dois segundos tem uma função de tecla contínua.

11 Tecla Ascensão +/-:

11.1 Esta tecla está no teclado.

11.2 Pressione a tecla Ascensão +/- durante a operação para ajustar a ascensão em 1 de cada vez.

11.3 Pressionar esta tecla por até dois segundos tem uma função de tecla contínua.

12 Tecla Velocidade +/-:

12.1 Esta tecla está no teclado.

12.2 Pressione a tecla Velocidade +/- para ajustar a velocidade em estado de funcionamento e aumentar ou diminuir a velocidade em 0,1 a cada vez.

12.3 Pressionar esta tecla por até dois segundos tem uma função de tecla contínua.

13 Teclas para ascensão:

13.1 Existem 4 teclas de atalho para Ascensão 3/6/9/12.

13.2 Existem 4 atalhos de elevação no teclado 3/6/9/12.

FUNÇÕES PRINCIPAIS DO CONSOLE

14 Atalhos de velocidade:

14.1 Há nove atalhos de velocidade na planilha: 2/4/6/8/10/12/14,16/18 km/mi

14.2 Há quatro atalhos de velocidade no teclado: 3/6/9/12 km/mi

15 Iniciar/Parar:

15.1 Pressione o botão Iniciar/Pausar para iniciar o programa, com um bipe curto por segundo, e ative o medidor com um bipe longo quando "321" for exibido na janela do DM para corrigir a velocidade mínima e o movimento de subida mínimo, e começar a somar os valores.

15.2 Pressione o botão Iniciar/Pausar para reiniciar a esteira e continuar o exercício na velocidade mínima corrigida e na subida mínima. Os dados continuarão a ser acumulados.

16 Fechar:

16.1 Pressionar o botão Encerrar durante o movimento encerra o movimento, e a velocidade e a subida retornam a zero. Se não houver nenhum botão por 5 minutos, volte ao modo de espera.

16.2 Fechar:

16.1 Pressionar o botão Encerrar durante o movimento encerra o movimento, e a velocidade e a subida retornam a zero. Se não houver nenhum botão por 5 minutos, volte ao modo de espera.

16.2 Em pausa, pressione o botão Encerrar e, em seguida, retorne ao modo de espera, velocidade e elevação para zero.

17 PROGRAMAS:

17.1 No modo de espera, pressionar PROGRAMAS exibirá PROGRAMAS (P1-P36, HRC1-HRC3[H1-H3], GORDURA CORPORAL [GORDURA]) na janela Distância/PROGRAMAS.

17.2 Pressione este botão durante o movimento para alternar entre os perfis de Velocidade e Ascensão.

18 MODO:

18.1 Pressione esta tecla para inserir os dados de configuração. Se a tecla MODO não for pressionada durante o ajuste, os dados serão aceitos.

18.2 Pressione esta tecla para confirmar alterações nas configurações ou valores.

FUNÇÕES PRINCIPAIS DO CONSOLE

19 Teclas de velocidade do apoio para as mãos

19.1 Pressione a tecla +/- durante a execução para ajustar a velocidade do movimento, aumentando ou diminuindo em 0,1 a cada vez.

19.2 Pressionar esta TECLA por até dois segundos tem uma função de TECLA contínua.

20 Levante as teclas da manivela

20.1 Pressione a tecla +/- durante o funcionamento para ajustar a subida em 1 de cada vez.

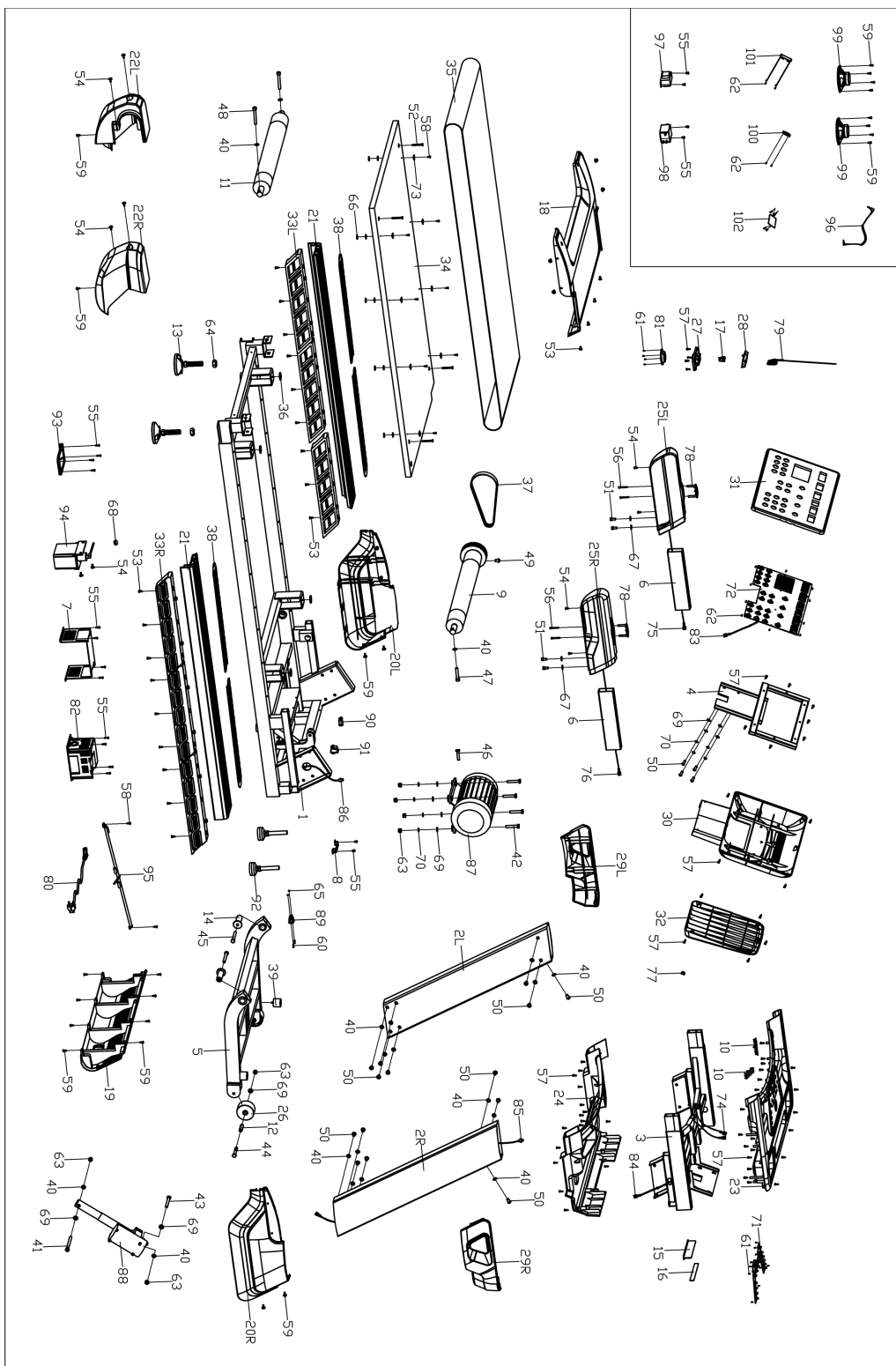
20.2 Pressionar esta tecla por até dois segundos tem uma função de tecla contínua.

21 Trava de segurança

21.1 Quando o interruptor está ABERTO, todas as saídas param. Role a tela "PARADA DE EMERGÊNCIA" para baixo. O restante da janela de mensagens não é exibido. Desligue todas as funções dos botões e coloque o dispositivo de volta no estado PARADO. A subida permanece em ascensão antes da interrupção.

21.2 Quando este interruptor está FECHADO, a subida permanece no mesmo estado em que foi ligada e retorna ao modo de espera, permanecendo em seu estado pré-parada.

LISTA DE PEÇAS



Descrição	Qntd.	Descrição	Qntd.
1 Estrutura principal	1	43 Parafuso sextavado externo M10*50	1
2 E/D Junção do tubo vertical	1 por.	44 Parafuso sextavado externo M10*70	2
3 Estrutura do computador	1	45 Parafuso sextavado externo M10*85	2
4 Paine	1	46 Parafuso sextavado externo M10*40	1
5 Estrutura inclinada	1	47 Parafuso de cabeça cilíndrica	
6 Bucha	2	sextavada M10*55	1
7 Placa de montagem do adaptador	1	48 Parafuso de cabeça cilíndrica	
8 Tomada de aterramento	1	sextavada M10*85	2
9 Rolo frontal	1	49 Parafuso de cabeça cilíndrica	
10 Pulso de mão de aço inoxidável	4	sextavada M8*15	1
11 Rolo traseiro	1	50 Parafuso de cabeça cilíndrica	
12 Manga espaçadora do rolo	2	sextavada M10*15	18
13 Almofada ajustável para os pés	2	51 Parafuso de cabeça cilíndrica	
14 Espaçador de degraus	2	sextavada M8*18	4
15 Protetor antiderrapante para celular	1	52 Parafuso de cabeça escareada	
16 Defletor para celular Tapete de EVA	1	sextavada M6*45	4
17 Interruptor	1	53 Parafuso Phillips com arruela	
18 Tampa do motor	1	ranhurada M5*16	26
19 Tampa frontal da estrutura	1	54 Parafuso Phillips com arruela	
20 E/D Tampa da estrutura principal	1 por.	ranhurada M5*8	10
21 Borda	2	55 Parafuso Phillips com arruela	
22 E/D Tampa da extremidade	1por.	ranhurada M4*8	18
23 Tampa superior do computador	1	56 Parafuso auto-roscante decabeça	
24 Tampa inferior do computador	1	panela com recesso cruzado ST3.9*70	4
25E/D Manga da alça	1por.	57 Parafuso auto-roscante de cabeça	
26 Roda	2	panela com recesso cruzado ST4*16	57
27 Tomada da trava de segurança	1	58 Parafuso auto-roscante de cabeça	
28 Interruptor da trava de segurança	1	panela com recesso cruzado ST4*12	10
29 Tampa do computador E/D	1	59 Parafuso auto-roscante ST4*12	
30 Tampa inferior da placa do computador	1	com junta em ranhura cruzada	24
31 Paine	1	60 Parafuso auto-roscante	
32 Tampa	1	de cabeça escareada M3*15	2
33 Almofada	3	61 Parafuso auto-roscante de cabeça	
34 Estribo	1	panela com recesso cruzado ST2.9*9.5	15
35 Correia de corrida	1	62 Parafuso auto-roscante com	
36 Almofada plástica	4	amortecedor ST2.3*8	26
37 Cinto	1	63 Porca de nylon M10	8
38 Tapete antiderrapante	4	64 Porca sextavada M20*2,5	2
39 Almofada	2	65 Porca sextavada M3	2
40 Arruela de pressão serrilhada		66 Arruela plana Φ 4*1,2	16
interna Φ 10*1,2	19	67 Arruela plana Φ 8*1,2	4
41 Parafuso de cabeça cilíndrica		68 Bujão de óleo	1
sextavada M10*115	1	69 Arruela plana Φ 10*2,0	12
42 Parafuso sextavado externo M10*65	4	70 Arruela de pressão Φ 10*2,1	8

Descrição	Qntd.	Descrição	Qntd.
71 Placa do teclado	1		
72 Computador	1		
73 Arruela de borda	8		
74 Linha de frequência cardíaca	2		
75 Fio de inclinação	1		
76 Fio de velocidade	1		
77 Batente	1		
78 Tecla de atalho	1		
79 Componente de trava de segurança	1		
80 Cabo de alimentação	1		
81 Módulo de carregamento sem fio	1		
82 Inversor	1		
83 Fio superior do computador	1		
84 Fio superior do meio do computador	1		
85 Fio inferior do meio do computador	1		
86 Fio inferior do computador	1		
87 Motor CA	1		
88 Motor de inclinação	1		
89 Tomada de energia	1		
90 Protetor de sobrecarga	1		
91 Interruptor	1		
92 Apoio para os pés de ajuste	2		
93 Placa de base do adaptador	1		
94 Bomba de combustível	1		
95 Estrutura de conexão do tubo de óleo	1		
96 Cabo de áudio (opcional)	1		
97 Indutor (opcional)	1		
98 Filtro (opcional)	1		
99 Alto-falante (opcional)	2		
100 Módulo USB (opcional)	1		
101 Interface MP3 (opcional)	1		
102 Placa amplificadora (opcional)	1		

1. Garantia Oficial

A Astratech garante a qualidade e durabilidade de seus produtos, oferecendo suporte técnico eficiente e transparente, conforme as normas do Código de Defesa do Consumidor.

Categoria do Produto	Prazo de Garantia	Cobertura
Eletrônicos (placas, motores, inversores etc.)	6 meses	Defeitos de fabricação
Estrutura e Acabamento (cabos de aço, capas e plugs, apoio de pés, pegadas, tampas, carenagens, estofamento, lona e deck da esteira e pedais e itens similares)	3 meses	Vícios aparentes ou ocultos de fabricação

O prazo de garantia tem início na data de **recebimento** do produto

2. Exclusões e Perda da Garantia

A garantia será imediatamente anulada nas seguintes condições:

- Decurso do prazo de cobertura;
- Montagem, desmontagem ou manutenção feita por terceiros não autorizados;
- Uso contínuo após constatação de falha ou defeito;
- Utilização em ambientes não recomendados, como áreas externas desprotegidas;
- Uso inadequado, negligência ou falta de manutenção preventiva;
- Danos causados por acidentes, mau acondicionamento ou agentes da natureza (umidade, calor extremo, fogo, produtos químicos, inundações etc.);

- Uso de peças, componentes ou acessórios não originais ou não recomendados;
- Alterações ou modificações feitas sem autorização do fabricante;
- Problemas causados por falhas em redes elétricas, de computador ou TV (quando aplicável);
- Danos decorrentes da entrega realizada por terceiros ou pelo próprio cliente;
- Danos estéticos ou alterações na aparência do produto;
- Reparo realizado por técnicos ou representantes não autorizados.

3. Processo de Acionamento da Garantia

Ao identificar qualquer inconformidade, o cliente deve:

1. Suspender imediatamente o uso do produto para evitar agravamento do problema.

2. Entrar em contato através de um dos canais oficiais:

- **E-mail:** sac@astracomercio.com.br
- **Whatsapp:** (21) 99928-6298

3. Após o contato, o cliente receberá um **formulário** de suporte técnico a ser preenchido. O cliente deverá sinalizar ao completar o formulário.

4. Atendimento Técnico

Etapa	Prazo Máximo
Confirmação de recebimento do chamado	Até 1 dia útil
Conclusão da assistência técnica (reparo ou troca)	Até 30 dias corridos (art. 18, CDC)

Formas de Atendimento

- **Clientes no RJ:** Visita técnica presencial em até 3 dias úteis.
- **Clientes fora do RJ:**

Atendimento por **vídeochamada** com técnico autorizado.

Caso precise de serviço presencial, o cliente poderá contratar por conta própria, com prévia aprovação da Astratech.

5. Envio e Devolução de Peças

- **Clientes finais:** Recebem peças diretamente da Astratech.
- **Clientes via revendedores:** O envio fica sob responsabilidade do revendedor.

Quando exigida devolução de peças, o envio da nova peça ocorrerá após o recebimento da peça defeituosa no Centro de Distribuição.

Endereço para devolução:

Av. Das Américas, nº 2480, Bloco 1, Sala101, Barra da a Tijuca - RJ.

Prazos de envio de peças:

- Peças em estoque: até **5 dias úteis**;
- Peças em produção/compra: até **15 dias úteis**.

Reembolso de frete para devolução de peças defeituosas:

Enviar NF/recibo e os dados bancários:

- Nome completo ou razão social
- CPF ou CNPJ
- Banco (físico)
- Agência e Conta

Referência de preço: Tabela dos **correios PAC**

Prazo para reembolso: até **15 dias úteis** após envio da documentação.

6. Observações Importantes

- Caso o problema relatado não esteja coberto pela garantia, ou não seja identificado defeito de fabricação, a Astratech poderá faturar os custos do atendimento técnico e frete ao cliente.
- O cliente reconhece que o uso dos produtos Astratech demanda experiência ou acompanhamento profissional da área de saúde ou esportiva.
- A Astratech não se responsabiliza por danos ou acidentes causados pelo uso indevido dos produtos.
- Só trocaremos o produto inteiro com base em análise técnica e condenação total do item.

ASTRATECH